

Trendy zmian zaludnienia na obszarach wiejskich w Polsce z uwzględnieniem typów funkcjonalnych gmin (badania ankietowe)

¹Jan Jadczyzszyn, ¹Anna Nieróbca, ²Piotr Fogel, ¹Magdalena Łysiak, ¹Urszula Wójtowicz

¹Institut Uprawy Nawożenia i Gleboznawstwa – Państwowy Instytut Badawczy
ul. Czartoryskich 8, 24-100 Puławy, Polska

²Institut Rozwoju Miast i Regionów, ul. Targowa 45, 03-728 Warszawa, Polska

Abstrakt. Praca powstała na podstawie wyników badań ankietowych nt. wielofunkcyjnego rozwoju obszarów wiejskich zrealizowanych w latach 2018/2019 i obejmujących szeroki zakres pytań dotyczących sfery gospodarczej, społecznej i planistycznej. Ankietę skierowano do wójtów i burmistrzów gmin wiejskich i miejsko-wiejskich. Wielofunkcyjny rozwój obszarów wiejskich w badaniu analizowano w relacji do typu funkcjonalnego gminy wyrażającego charakter gminy i specyfikę jej aktualnego rozwoju, w kontekście aktualnych trendów demograficznych. W artykule przeprowadzono ocenę sytuacji demograficznej w gminach, natomiast pominięto wątek działań władz samorządowych w zakresie gospodarczym i planistycznym i ich wpływ na wielofunkcyjny rozwój obszarów wiejskich. Badania wykazały proces wyludniania się zdecydowanej większości obszarów wiejskich i duże zróżnicowanie przestrzenne tego zjawiska w odniesieniu do poszczególnych województw. Ocena wykazała, że obszary wiejskie w obrębie gmin miejsko-wiejskich podlegają depopulacji w większym stopniu niż w gminach wiejskich. Wykazano, że największy odsetek gmin utrzymujących ujemne saldo zaludnienia koncentruje się w gminach o charakterze typowo rolniczym, przygranicznym i leśnym.

słowa kluczowe: obszary wiejskie, zaludnienie, depopulacja, trendy demograficzne, typy funkcjonalne gmin

WSTĘP

Stabilną liczbę mieszkańców wsi po II wojnie światowej gwarantował stosunkowo wysoki przyrost naturalny, który uzupełniał ciągły odpływ ludności wiejskiej do miast i terenów bardziej zurbanizowanych (Bański, 2006). Proces depopulacji obszarów wiejskich zaznaczył się już na początku lat 70. ubiegłego wieku, a nasilił się po roku 1975

(Bański, 2006). W roku 1946 na terenach wiejskich mieszkało 15 597 tys. osób, co stanowiło 66% ludności kraju, a w roku 2018 było to 15 343 tys., co stanowiło 39,9% (GUS, 2019, Rocznik Demograficzny). Pomimo utrzymania stabilnej liczby ludności na obszarach wiejskich zachodził stały proces spadku jej udziału w stosunku do ogółu ludności i proces starzenia się. Następował stały odpływ ludności z terenów wiejskich do miast i to głównie ludzie młodzi i lepiej wykształceni (Buchowicz, 2014; Witkowski, 1990), a zwłaszcza młodych kobiet (Rosner, Stanny, 2016) związany z procesem urbanizacji (Bański, 2006). W latach 1990–2018 nastąpił dalszy i szybki proces starzenia się wsi. W tym okresie udział ludności w wieku 0–19 lat zmniejszył się z 33,7 do 21,8%, a w wieku 0–14 lat z 26,5 do 16,4% (GUS, 2019, Rocznik Demograficzny). W strukturze demograficznej zachodzą ciągle zmiany podyktowane procesami naturalnymi i ekonomicznymi, które skłaniają część mieszkańców do zmiany miejsca zamieszkania. Jednak istotne jest to, że przyrost naturalny zarówno na wsi, jak i w całym kraju nie zapewnia obecnie zastępowalności pokoleń (Wilkin, Nurzyńska, 2018). Generalnie obserwuje się pozytywne zmiany wynikające z wydłużania się życia. W ostatnich latach uwidacznia się również proces wzrostu liczby mieszkańców wsi, choć rozkład terytorialny tych tendencji jest nierównomierny (Frankel, 2018). Potwierdzają to dane o wzroście liczebności ludności wiejskiej o 4,0% w latach 2006–2017 (Raport 2017–2018). Na wsi wzrasta udział ludności nie związanej bezpośrednio z rolnictwem i rolniczym użytkowaniem ziemi. Preferowanie obszarów wiejskich w tym względzie można wiązać z rozwojem infrastruktury technicznej (komunikacja, infrastruktura wodno-ściekowa) i społecznej (szkolnictwo, służba zdrowia) oraz generalnym zacieraniem się dystansów rozwojowych między miastem a wsią. Napływ ludności miejskiej na wieś nie jest jednak równomierny, dotyczy raczej obszarów o specjalnych preferencjach i lokalizacji (Rosner, Stanny, 2016).

Autor do kontaktu:

Jan Jadczyzszyn
e-mail: janj@iung.pulawy.pl
tel. +48 81 4786 779

Pozostałe obszary wiejskie o funkcjach typowo rolniczych ulegają ciągle silnym procesom depopulacji.

W opracowaniu podjęto próbę analizy trendów zmian demograficznych na obszarach wiejskich w strukturach administracyjnych gmin wiejskich i miejsko-wiejskich oraz w wyodrębnionych typach funkcjonalnych gmin. Analiza przeprowadzona została na podstawie badań ankietowych skierowanych do wójtów i burmistrzów gmin w kraju. Wyniki prac uwiaryściły bardzo duże zróżnicowanie trendów zmian demograficznych w skali analizowanych struktur oraz w skali poszczególnych województw.

MATERIAŁ I METODA BADAŃ

Podstawę opracowania stanowiły dane zebrane w latach 2018/2019 w ankiecie nt. „Wielofunkcyjnego rozwoju obszarów wiejskich w Polsce” przygotowanej w ramach realizacji zadania 1.5 w Programie Wieloletnim IUNG-PIB. Ankietę w formacie cyfrowym w postaci formularza „Google Forms” skierowano drogą mailową do wszystkich wójtów/burmistrzów gmin wiejskich i miejsko-wiejskich w Polsce, łącznie do 2176 gmin, z pominięciem miast w gminach miejsko-wiejskich. W I turze uzyskano 857 wypełnionych ankiet, w II 211, a łącznie w roku 2018 pozytywnie odpowiedziało 1068 gmin, czyli niespełna 50% gmin wiejskich i miejsko-wiejskich w Polsce. Należy zaznaczyć, że w roku 2018 przeprowadzono wybory samorządowe i władze gminne miały dodatkowe obowiązki z tym związane. Trzecia tura badania wykonana w roku 2019 przyniosła kolejne 384 odpowiedzi. Łącznie uzyskano dane z 1452 samorządów gminnych, czyli z 66,7% wszystkich gmin wiejskich i miejsko-wiejskich. W ankiecie zawarto dwa pytania z zakresu demografii, które dotyczyły:

- 1) aktualnej liczby mieszkańców gminy,
- 2) trendu demograficznego w gminie w ostatnich 10 latach.

Pytanie o liczbę ludności miało charakter porządkujący, informacyjny, odpowiedzi były wykorzystane w innych analizach. Trend demograficzny respondenci oceniali na podstawie liczby ludności: spada, rośnie lub utrzymuje się na stałym poziomie.

Respondenci poproszeni zostali również o podanie kategorii (gmina wiejska, gmina miejsko-wiejska) oraz o określenie typu funkcjonalnego gminy, mając do wyboru gminę:

- typowo rolniczą,
- turystyczną,
- podmiejską silnie urbanizującą się,
- położoną w korytarzach transportowych,
- przygraniczną,
- leśną.

Bazą do wydzielenia typów funkcjonalnych gmin była klasyfikacja funkcjonalna gmin Polski opracowana na potrzeby monitoringu planowania przestrzennego (Śleszyński, Komornicki, 2016). Klasyfikacja ta do celów badania

została uproszczona. Wyłączono z niej obszary miejskie, uproszczono zastosowaną pierwotnie nomenklaturę oraz dodatkowo wydzielono gminy przygraniczne. Dzięki tym zabiegom możliwe stało się określenie typu funkcjonalnego przez osoby wypełniające ankietę.

Odpowiedzi z gmin zestawiono i uporządkowano w bazie danych Excel. Rozkład analizowanych danych odbiegał od normalnego i miał charakter skośny, dlatego jako wartość przeciętną analizowanych cech przyjęto medianę. Do porównania median zastosowano test Mood's Median. Dla analizowanych cech w podziale terytorialnym przedstawiono wartości minimalne i maksymalne, wartości kwartyli oraz przedziały ufności dla median. Liczbę mieszkańców gmin (zaludnienie), trendy zmian demograficznych analizowano w podziale terytorialnym na gminy wiejskie i miejsko-wiejskie oraz typy funkcjonalne. W celu przestrzennego zobrazowania wyników w skali kraju oraz na tle województw zbiór danych połączono w programie ArcGIS po numerze „Teryt” z mapą podziału administracyjnego gmin w Polsce i opracowano mapę zmian liczby ludności w gminach oraz mapę typów funkcjonalnych gmin w kraju.

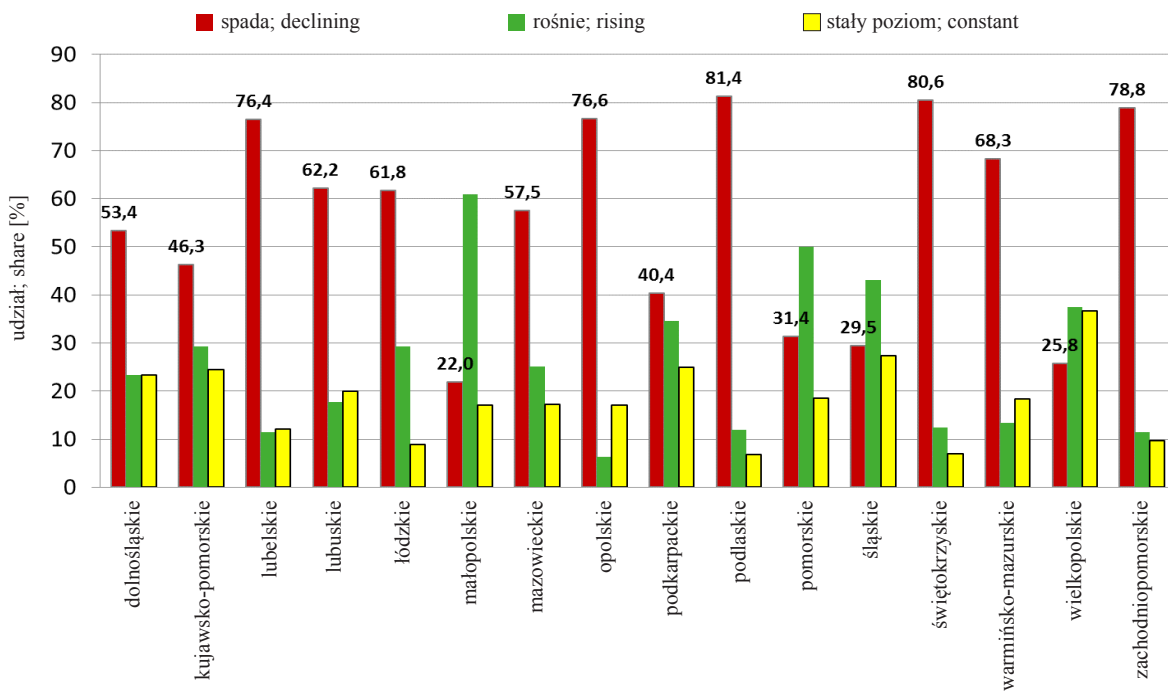
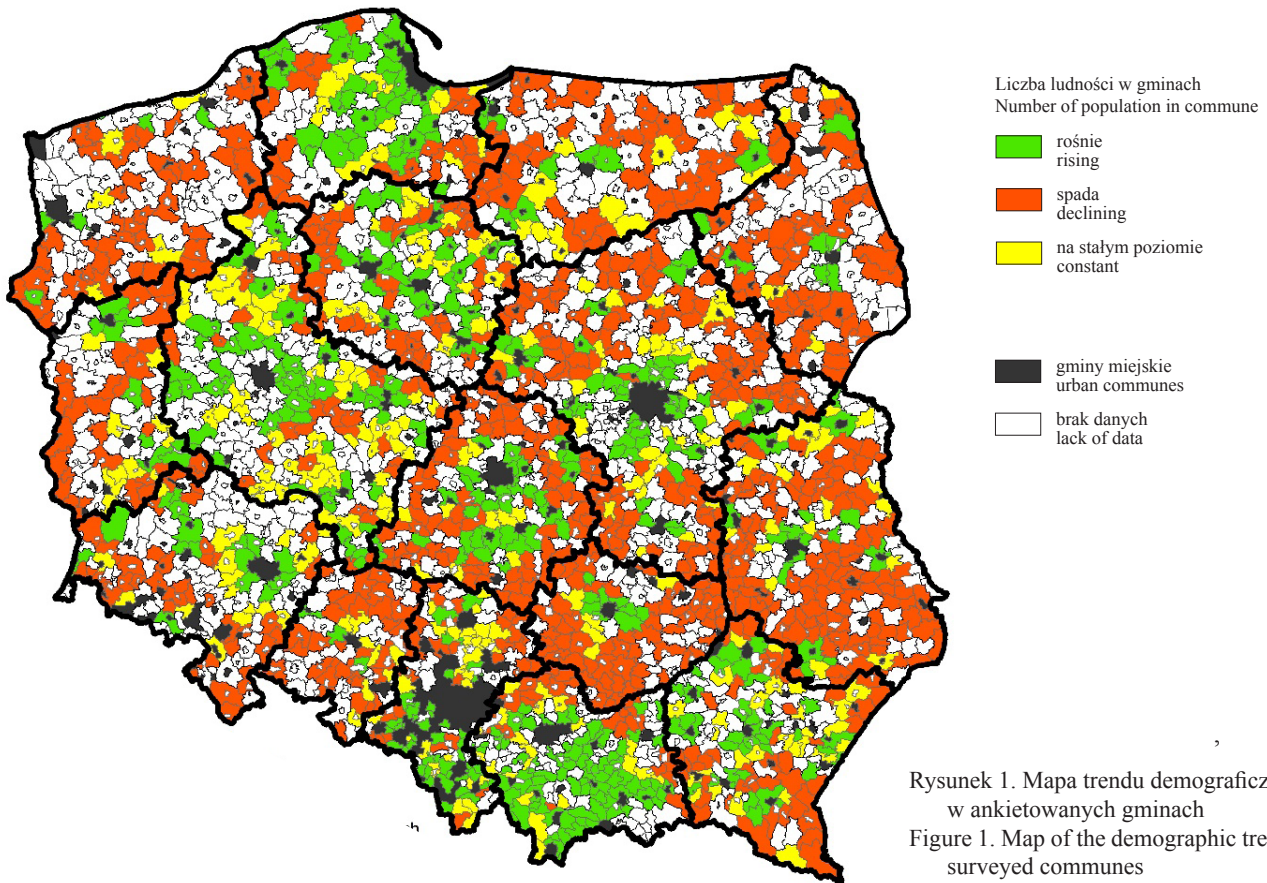
WYNIKI I DYSKUSJA

Badania ankietowe nt. wielofunkcyjnego rozwoju obszarów wiejskich wykazały bardzo dużą dynamikę zmian demograficznych w gminach wiejskich i miejsko-wiejskich w skali kraju. W 52,8% ankietowanych gmin zadeklarowano spadek liczby mieszkańców w okresie ostatnich 10 lat, a w niespełna jednej piątej liczby gmin (18,7%) utrzymanie zaludnienia na stałym poziomie. Prawie jedna trzecia gmin (28,5%) wykazała wzrost liczby ludności w analizowanym okresie (tab. 1). Przedstawienie uzyskanych wyników na mapie w skali kraju (rys. 1) uwiaryściło bardzo duże przestrzenne zróżnicowanie trendów zmian w liczbie mieszkańców. Wzrost zaludnienia koncentruje się w gminach bezpośrednio sąsiadujących z dużymi aglomeracjami miejskimi i nawiązuje do wskaźnika atrakcyjności dla migracji wewnętrznej (Stanny i in., 2018). Wraz z oddalaniem się od ośrodków urbanizacji dynamika wzrostu przechodzi w stabilizację zaludnienia na poziomie gmin, a w dalszej odległości następuje spadek liczby ludności. Największy kryzys demograficzny przeżywają gmi-

Tabela 1. Trendy zmian liczby ludności w ankietowanych gminach

Table 1. Trends in population changes in surveyed communes.

Zmiana liczby ludności Population change	Liczba gmin Number of communes	Udział [%] Share [%]
Spada; Declining	767	52,8
Rośnie; Rising	414	28,5
Stały poziom; Constant	271	18,7
Razem; Total	1452	100,0



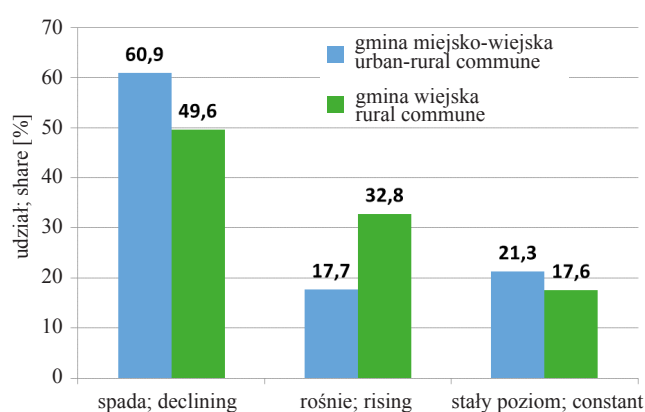
Rysunek 2. Zmiana liczby ludności w ankietowanych gminach wg województw
Figure 2. Change of the population number in communes surveyed by regions.

ny peryferyjne, przylegające do granic zewnętrznych województw. Taka sytuacja widoczna jest w województwie mazowieckim, łódzkim, kujawsko-pomorskim i pomorskim (rys. 1). Analizując demografię w odniesieniu do granic administracyjnych województw należy stwierdzić, że najsilniejsze procesy depopulacji występują w województwach: podlaskim, świętokrzyskim, zachodniopomorskim, opolskim i lubelskim, w których ponad 70% gmin wyludnia się (rys. 2). Trudna sytuacja demograficzna występuje też w województwach: warmińsko-mazurskim, lubuskim i łódzkim, w których proces wyludniania się stwierdzono w ponad 60% ankietowanych gmin. Największy udział gmin z przyrostem zaludnienia odnotowano natomiast w województwach: małopolskim (61%), pomorskim (50%) i śląskim (43%) (rys. 2). Względnie ustabilizowana sytuacja demograficzna występuje w województwie wielkopolskim oraz podkarpackim, odsetek gmin, w których liczba ludności jest na stałym poziomie lub wzrasta, wynosi odpowiednio 74,2 i 59,6% (rys. 2).

W zbiorze danych respondentów ankiety znalazło się 1035 gmin wiejskich (71,3%) oraz 417 gmin miejsko-wiejskich (28,7%) (tab. 2). Na podstawie przeprowadzonej analizy stwierdzono istotnie mniejsze zaludnienie w gminach wiejskich w stosunku do gmin miejsko-wiejskich. Przeciętna liczba mieszkańców w gminach wiejskich mierzona medianą wynosi 5917 i jest prawie dwukrotnie mniejsza w porównaniu do gmin miejsko-wiejskich. Minimalna liczba mieszkańców tej kategorii wynosi 1560 i stanowi 60,4% minimalnej liczby mieszkańców w gminach miejsko-wiejskich. W jednej czwartej ankietowanych gmin wiejskich o najmniejszym zaludnieniu (kwartył I) liczba mieszkańców nie przekracza 4322 osób i jest o 41,8% mniejsza w porównaniu do tej grupy gmin kategorii miejsko-wiejskich (tab. 2). Obraz zmian demograficznych w obu kategoriach gmin jest zróżnicowany. Większy proces depopulacji na-

stępuje w ankietowanych gminach miejsko-wiejskich, aż 60,9% gmin tej kategorii wyludnia się, a w gminach typowo wiejskich wskaźnik ten jest o 11,3 punkty procentowe niższy i wynosi 49,6% (rys. 3). Jednak w kategorii ankietowanych gmin wiejskich odnotowano prawie dwukrotnie większy odsetek gmin ze wzrostem liczby ludności (32,8%) niż w gminach miejsko-wiejskich (17,7%) (rys. 3).

Zdecydowana większość gmin miejsko-wiejskich ulega silnemu procesowi wyludniania się. W województwach: warmińsko-mazurskim, podlaskim i świętokrzyskim ponad 90% analizowanych gmin z tej kategorii ulega procesowi depopulacji (rys. 4). W kolejnych trzech województwach: lubelskim, zachodniopomorskim i opolskim wskaźnik ten przekracza 80%. W siedmiu województwach: kujawsko-pomorskim, dolnośląskim, łódzkim, lubuskim,



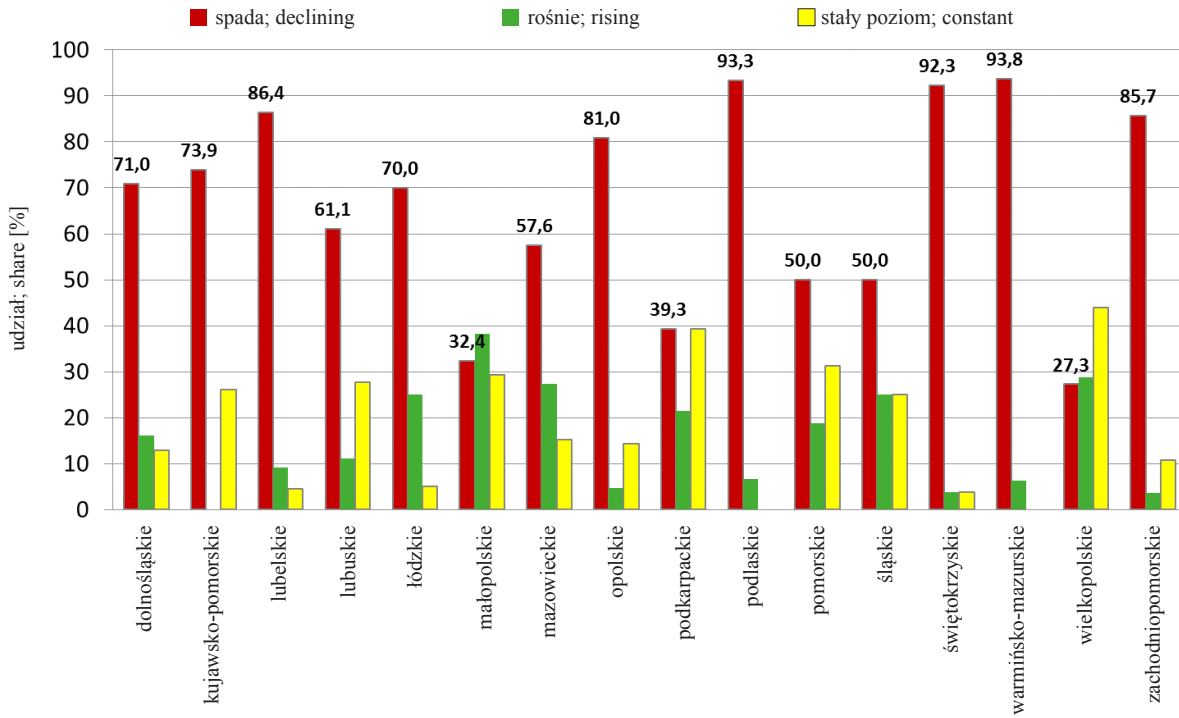
Rysunek 3. Trendy zmian demograficznych w ankietowanych gminach wiejskich i miejsko-wiejskich

Figure 3. Demographic trends in rural and urban-rural surveyed communes.

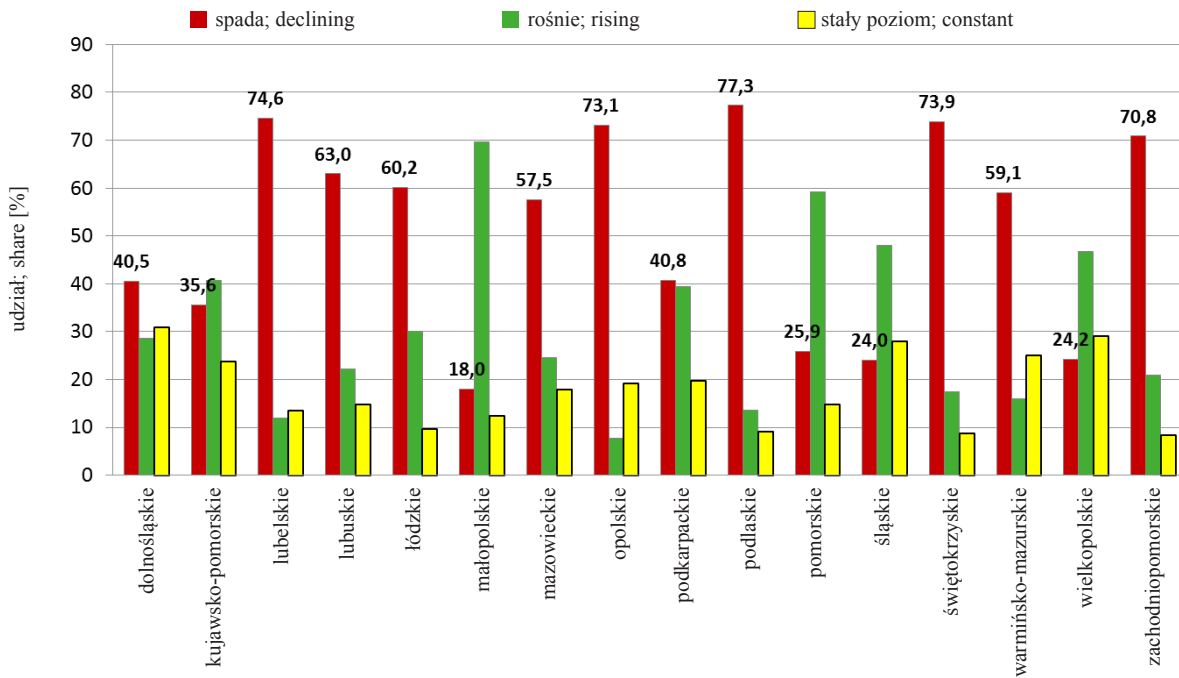
Tabela 2. Liczba i udział ankietowanych gmin wg kategorii
Table 2. Number and share of communes surveyed by categories.

Kategoria gminy Category of commune	Liczba gmin Number of communes	Udział Share [%]	Liczba mieszkańców Number of population					Przedziały ufności dla median Confidence intervals for the median	
			minim. min.	maks. max.	kwartył I	kwartył II mediana median	kwartył III	dolny 95,0% lower CI	górnym 95,0% upper CI
					Q1	Q2	Q3		
Gmina wiejska Rural commune	1035	71,3	1560	31429	4322	5917 a	8559	5644	6096
Gmina miejsko-wiejska Urban-rural commune	417	28,7	2581	78520	7425	11124 b	17210	10000	11890
Razem Total	1452	100	1560	78520	4720	6882	10821		

a, b – wartości mediany oznaczone różnymi literami różnią się istotnie; values marked with different letters are significantly different acc. to Median Mood's test.



Rysunek 4. Zmiana liczby ludności w ankietywanych gminach miejsko-wiejskich wg województw
Figure 4. Change of the population number in urban-rural communes surveyed by regions.

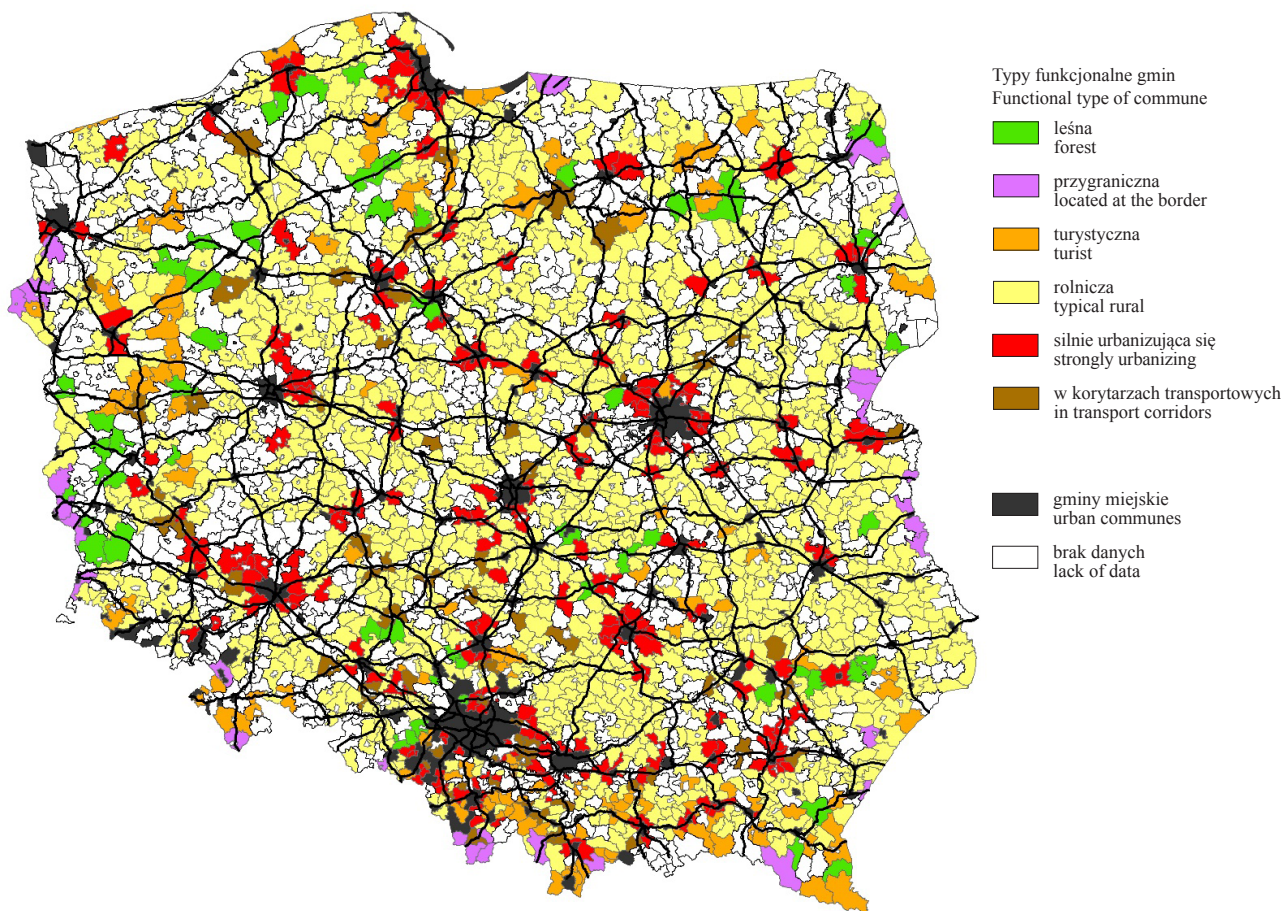


Rysunek 5. Zmiana liczby ludności w ankietywanych gminach wiejskich wg województw
Figure 5. Change of the population number in rural communes surveyed by regions.

mazowieckim, pomorskim i śląskim depopulacja dotyczy pięćdziesięciu i więcej procent gmin. Najniższy odsetek gmin miejsko-wiejskich wyludniających się odnotowano w województwie wielkopolskim 27,3% oraz małopolskim 32,4% (rys. 4), co jest zgodne z wynikami badań Stanny i in. (2018). W kategorii gmin wiejskich proces wyludniania się jest również bardzo silny, ale obejmuje nieco mniejszy odsetek gmin. Największy udział gmin wiejskich, których dotyka depopulacja, ponad 70%, stwierdzono w województwach: podlaskim, lubelskim, świętokrzyskim, opolskim i zachodniopomorskim (rys. 5). W kolejnych czterech województwach: lubuskim, łódzkim, warmińsko-mazurskim i mazowieckim wskaźnik ten przekracza 50%, a najmniejszy jest w województwie małopolskim, śląskim, wielkopolskim oraz pomorskim (od 18 do 26%) (rys. 5). Ponadto w województwie małopolskim i pomorskim blisko 60% gmin wiejskich odnotowało przyrost zaludnienia. Uzyskane wyniki badań dają uśredniony obraz zmian liczby ludności w okresie 10-letnim, który może się nieco różnić od wyników w krótszej perspektywie czasu. Na przykład Frenkel (2016) wykazuje okresowo dodatni przyrost ludności wiejskiej w latach 2012–2014 aż w 9 województwach.

Duże zróżnicowanie zmian zaludnienia ankietowanych gmin odnotowano również w typach funkcjonalnych zarówno w kategorii gmin wiejskich, jak i miejsko-wiejskich. W kategorii gmin wiejskich najliczniejszą grupę stanowią gminy typowo rolnicze 72,9%, a następnie gminy silnie urbanizujące się 12,5% (tab. 3). Najmniej liczną grupę tworzą gminy przygraniczne 2,0% oraz położone w korytarzach transportowych 2,1%. Największą przeciętną liczbę mieszkańców odnotowano w gminach silnie urbanizujących się, 11552, i jest ona istotnie większa w stosunku do pozostałych typów funkcjonalnych z wyjątkiem gmin położonych w korytarzach transportowych (tab. 3). W gminach typowo rolniczych przeciętna liczba mieszkańców wynosi 5389 i jest ponad dwukrotnie mniejsza w stosunku do gmin silnie urbanizujących się. Najmniejszą przeciętną liczbę mieszkańców – 4819 – stwierdzono w gminach typu przygranicznego i jest ona istotnie mniejsza w porównaniu do liczby ludności w gminach silnie urbanizujących się oraz położonych w korytarzach transportowych (tab. 3).

W kategorii gmin miejsko-wiejskich największy udział w badaniu ankietowym stanowiły gminy typu rolniczego 56,5%, a najmniejszy gminy typu przygranicznego 1,7%



Rysunek 6. Mapa typów funkcjonalnych gmin wg badań ankietowych
Figure 6. Map of functional types of communes.

Tabela 3. Liczba i udział gmin oraz liczba mieszkańców wg typów funkcjonalnych dla ankietowanych gmin wiejskich
 Table 3. The number and share of communes and the population by functional types for surveyed rural communes.

Typ funkcjonalny gminy Functional type of commune	Liczba gmin Number of communes	Udział Share (%)	Liczba mieszkańców Number of population						Przedziały ufności dla median Confidence intervals for the median	
			minim. min.	maks. max.	kwartył I Q1	kwartył II mediana median Q2	kwartył III Q3	dolny 95,0% lower CL	górnny 95,0% upper CL	
Typowo rolnicza Typical rural	755	72,9	1700	25772	4100	5389 b	7334	5200	5598	
Turystyczna Tourist	72	7,0	1820	25395	4945	6693 bc	9478,5	5543	7976	
W korytarzach transportowych In transport corridors	22	2,1	4234	21650	5596	7562 a	10889	5588	10897	
Silnie urbanizująca się Strongly urbanizing	129	12,5	4075	31429	8644	11552 a	14391	10711	12572	
Przygraniczna Located at the border	21	2,0	2438	15154	3898	4819 bc	8288	3622	8487	
Leśna Forest	36	3,5	1560	11950	3253	5376 bc	6866	3624	6714	
Razem Total	1035	100	1560	31429	4322	5917	8559			

a, b, c – wartości mediany oznaczone różnymi literami różnią się istotnie; values marked with different letters are significantly different acc. to Median Mood's test.

oraz typu leśnego 4,5% (tab. 4). Największą przeciętną liczbę mieszkańców w tej kategorii odnotowano dla gmin położonych w korytarzach transportowych – 19717 – oraz w gminach silnie urbanizujących się – 17500. Wartości te były statystycznie istotnie większe w porównaniu do liczby mieszkańców w gminach typowo rolniczych (tab. 4). Gminy wiejskie we wszystkich typach funkcjonalnych (tab. 3) mają zdecydowanie mniejszą przeciętną liczbę mieszkańców (medianę) w porównaniu do gmin kategorii miejsko-wiejskich (tab. 4). W gminach kategorii wiejskiej położonych w korytarzach transportowych jest ona ponad 2,5 krotnie mniejsza, a w gminach typu leśnego i turystycznego stanowi odpowiednio 55,1% i 57,9% tej wartości (tab. 3, 4). Najmniejsze przeciętne zaludnienie w całym zbiorze ankietowanych gmin odnotowano w gminach typu przygranicznego. W kategorii gmin wiejskich wynosi ono 4819 osób przy minimalnym 2438, a w kategorii gmin miejsko-wiejskich 7147 osób przy minimalnym 4227 (tab. 3, 4). W kategorii gmin wiejskich najmniejsze zaludnienie stwierdzono w gminie typu leśnego 1560 mieszkańców, a w jednej czwartej liczbie tej kategorii gmin nie przekracza ono 3253 mieszkańców. Najmniejsze zaludnienie w kategorii gmin miejsko-wiejskich stwierdzono w gminie typowo rolniczej 2581 osób, a w jednej czwartej liczby

gmin tej kategorii (kwartył I) zaludnienie nie przekracza 6571 osób (tab. 4).

Gminy typowo rolnicze, przygraniczne i leśne dotyka największa depopulacja, spadek liczby ludności wykazało odpowiednio aż w 62,5, 60,7 oraz 55,6% ich liczby (rys. 7). Spadek zaludnienia występuje również w 44,8% gmin typu turystycznego i 34,8% gmin położonych w korytarzach transportowych. Najlepsza sytuacja demograficzna występuje w gminach silnie urbanizujących się, aż 73,7% gmin tego typu wykazuje wzrost liczby mieszkańców (rys. 7). Rozkład trendów demograficznych gmin położonych w korytarzach transportowych jest zbilansowany, tzn. jedna trzecia liczby gmin w tym typie funkcjonalnym wykazuje wzrost i tyle samo spadek liczby ludności.

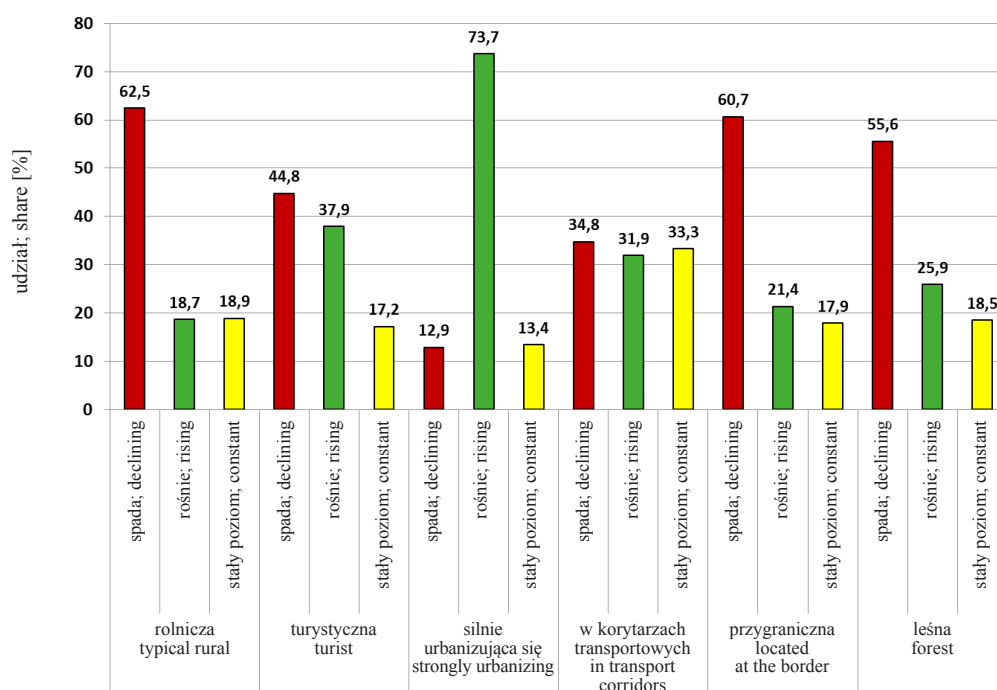
Na kształtowanie się liczby mieszkańców i struktur demograficznych zasadniczy wpływ mają procesy naturalne oraz migracyjne (Frenkel, 2012; Stanny, 2012a, 2012b), które w badaniu ankietowym nie były analizowane. Wyniki obrazują jedynie sumaryczne efekty obu tych procesów w okresie ostatnich 10 lat. Ogólne mechanizmy selekcji migracji powodują, że w strumieniu odpływu znajduje się stosunkowo dużo ludzi młodych, zwłaszcza młodych kobiet (Rosner, Stanny, 2016). Taka prawidłowość prowadzi do starzenia się ludności w gminach podlegających

Tabela 4. Liczba i udział gmin oraz liczba mieszkańców wg typów funkcjonalnych dla ankietowanych gmin miejsko-wiejskich
 Table 4. The number and share of communes and the population by functional types for surveyed urban-rural communes.

Typ funkcjonalny gminy Functional type of commune	Liczba gmin Number of communes	Udział Share [%]	Liczba mieszkańców Number of population					Przedziały ufności dla median Confidence intervals for the median	
			minim. min.	maks. max.	kwartył I	kwartył II mediana median	kwartył III	-	
					Q1	Q2	Q3	dolny 95,0% lower CI	górnny 95,0% upper CI
Typowo rolnicza Typical rural commune	236	56,5	2581	45571	6571	9039 a	13291,5	8539	9842
Turystyczna Tourist	44	10,5	3413	50980	7760,5	11552 ab	17056	8504	15869
Silnie urbanizująca się Strongly urbanizing	65	15,6	4300	78520	12600	17500 c	22790	15912	20502
W korytarzach transportowych In transport corridors	47	11,2	2840	43431	11890	19717 bc	26897	12719	23684
Przygraniczna Located at the border	7	1,7	4227	30203	5571	7146	18959	-	-
Leśna Forest	18	4,5	5015	26975	8402	9750 ab	12500	7324	13066
Razem Total	417	100	2581	78520	7425	9039	17210		

a, b – wartości mediany oznaczone różnymi literami różnią się istotnie; values marked with different letters are significantly different acc. to Median Mood's test.

- Brak przedziałów ufności w gminach przygranicznych wynika z małej liczby tych gmin (mniejszej od 9); The lack of confidence intervals in communes located at the border results from the small number of these communes (less than 9).



Rysunek 7. Zmiana liczby ludności w typach funkcjonalnych ankietowanych gmin
 Figure 7. Change of the population in the functional types of communes surveyed.

depopulacji, co powoduje dalsze problemy ekonomiczne, finansowe, a przede wszystkim społeczne (Stanny, 2012b). Największy stopień depopulacji w gminach peryferyjnych, najdalej położonych od dużych aglomeracji miejskich potwierdzają również badania migracji wewnętrznych Rosnera (2012, 2014). Stwierdził on, że o ile w skali kraju migracje między wsią i miastem są niewielkie, to jednak zachodzi odpływ ludności z terenów położonych peryferyjnie w stosunku do sieci miast dużych i średnich, jak i napływ z miast na tereny podmiejskie. Największy przyrost liczby ludności w pobliżu większych ośrodków miejskich można dostrzec również w wynikach badań Bańskiego (2006). Największy udział gmin notujących spadek liczby ludności stwierdzono w województwie podlaskim, świętokrzyskim, zachodniopomorskim oraz opolskim i lubelskim (rys. 2). Trzy z wymienionych województw – podlaskie, świętokrzyskie i lubelskie – zaliczane są przez Stanny i in. (2018) do obszarów wiejskich z populacją mieszkańców starych w sensie demograficznym. Z przeprowadzonej analizy badań ankietowych wynika, że procesowi depopulacji podlega aż 60,9% gmin miejsko-wiejskich, podczas gdy gmin wiejskich niespełna 50% (rys. 3). W największym stopniu dotyczy to województw: warmińsko-mazurskiego, podlaskiego i świętokrzyskiego (rys. 4). Największe spadki zaludnienia odnotowano w gminach typowo rolniczych, przygranicznych oraz leśnych (rys. 7). Najlepsza sytuacja demograficzna z największym odsetkiem zwiększenia zaludnienia w całym zbiorze analizowanych gmin oraz w kategorii gmin wiejskich występuje w województwie małopolskim, pomorskim i śląskim, a w kategorii gmin miejsko-wiejskich w województwie małopolskim i wielkopolskim (rys. 2, 4, 5). W typach funkcjonalnych gmin trendy zmian zaludnienia są jeszcze bardziej widoczne. Gminy typowo rolnicze, przygraniczne i leśne zdominowane są przez trendy ujemne, natomiast gminy szybko urbanizujące się odnotowują przyrost zaludnienia (rys. 7). Przyrost liczby ludności w typie gmin turystycznych i w korytarzach transportowych jest również znaczący, ale dotyczy o połowę mniejszej ich liczby w porównaniu do gmin szybko urbanizujących się.

PODSUMOWANIE

Badania ankietowe wykazały bardzo duże zróżnicowanie sytuacji demograficznej w ostatnim 10-leciu zarówno w gminach wiejskich, jak i miejsko-wiejskich w skali kraju i poszczególnych województw. Zróżnicowanie to jest również widoczne w typach funkcjonalnych gmin. Większy odsetek gmin notujących spadek liczby ludności w gminach miejsko-wiejskich (60,9%) w stosunku do gmin wiejskich (49,6%) może wynikać z faktu, że część gmin wiejskich o lepszych warunkach przyrodniczych dla rozwoju rolnictwa w większym stopniu wykorzystuje środki w programie PROW zarówno na modernizację gospodarstw, jak i rozszerzanie działalności gospodarczej,

tworząc nowe miejsca pracy i tym samym zmniejsza tempo odpływu ludności. Wykorzystanie w badaniach typów funkcjonalnych gmin stworzyło dodatkowe możliwości analizy trendów zaludnienia w skali kraju w nawiązaniu do specyfiki położenia w stosunku do aglomeracji miejskich czy korytarzy transportowych. Stwierdzono m.in., że depopulacja dotyczy największego odsetka gmin typowo rolniczych (62,5%), a następnie gmin przygranicznych (60,7%) oraz leśnych (55,6%). A najlepsza sytuacja demograficzna występuje w typie gmin silnie urbanizujących się, w których dodatnie saldo ludności w ostatnich 10 latach odnotowało aż 73,7% ankietowanych gmin. W podsumowaniu wyników badań ankietowych można stwierdzić, że na większości obszarów wiejskich w Polsce zachodzi silny proces depopulacji. Trudna sytuacja demograficzna występuje w gminach wiejskich typowo leśnych i przygranicznych, w których zaludnienie w jednej czwartej liczby ankietowanych gmin (kwartyl I) nie przekracza odpowiednio 3253 i 3898 osób. Nasuwa się pytanie, czy gminy z tak małą liczbą mieszkańców sprostają zobowiązaniom finansowym związanym z utrzymaniem infrastruktury technicznej i społecznej, czy dalszy proces depopulacji nie doprowadzi do potrzeby łączenia mało zaludnionych gmin w większe jednostki administracyjne. Działania aktualnie podejmowane w ramach PROW oraz Polityki Spójności być może nieco zmniejszają tempo wyludniania się obszarów wiejskich, ale prawdopodobnie nie są w stanie zahamować niekorzystnych trendów zmian demograficznych. Obszary wiejskie posiadają duży potencjał rozwoju działalności rolniczej, przetwarzania produktów rolnych i rozwoju przemysłu rolno-spożywczego. Mają też duży potencjał rozwoju działalności alternatywnej dla rolnictwa i świadczenia szeroko rozumianych usług wykorzystujących walory przyrodnicze i kulturowe oraz znaczną jeszcze nadwyżkę siły roboczej. Świadczą o tym wcześniejsze badania ankietowe w zakresie m.in. potencjalnych możliwości rozwoju działalności turystycznej na obszarach problemowych rolnictwa (Jadczyszyn, Rosner, 2014). Rozwój alternatywnych dla rolnictwa form działalności w ramach wielofunkcyjnego rozwoju, wykorzystującego cały potencjał przyrodniczo-gospodarczy obszarów wiejskich może przyczynić się do tworzenia nowych miejsc pracy, wzrostu poziomu życia i ograniczyć dalszy odpływ mieszkańców z terenów wiejskich.

LITERATURA

- Bański J., 2006.** Geografia polskiej wsi. Polskie Wydawnictwo Ekonomiczne, 218 ss.
- Buchowicz I., 2014.** Przemiany demograficzne a dostosowanie polskiego systemu edukacji. *Studia Ekonomiczne*, 167: 106-115.
- Frenkel I., 2018.** Ludność wiejska. W: *Polska Wieś 2018. Raport o stanie wsi*, J. Wilkin, I. Nurzyńska (red.), Wyd. Naukowe Scholar, FDPA, Warszawa, 248 ss.

- Frenkel I., 2016.** Ludność wiejska. W: Polska Wieś 2016. Raport o stanie wsi, J. Wilkin, I. Nurzyńska (red.), Wyd. Naukowe Scholar, FDPA, Warszawa, 253 ss.
- Frenkel I., 2012.** Ludność wiejska. W: Polska Wieś 2012. Raport o stanie wsi, J. Wilkin, I. Nurzyńska (red.), Wyd. Naukowe Scholar, FDPA, Warszawa, 244 ss.
- Jadczyzyn J., Rosner A., 2014.** Możliwości i kierunki aktywizacji gospodarczej obszarów problemowych rolnictwa w Polsce w opinii władz lokalnych. *Polish Journal of Agronomy*, 18: 15-22, doi: 10.26114/pja.iung.228.2014.18.03.
- Kołodziejczak W., 2016.** Zasoby pracy w Polsce ogółem i na wsi wobec przemian gospodarczych oraz trendów demograficznych. *Zeszyty Naukowe SGGW, Problemy Rolnictwa Światowego*, 16 (XXXI), 3: 199-211.
- Raport 2017-2018, Sytuacja demograficzna Polski, Rządowa Rada Ludnościowa, Warszawa 2018
- Rocznik Demograficzny, 2019. GUS.
- Rosner A., 2014.** Migracje wewnętrzne i ich związek z przestrzennym zróżnicowaniem rozwoju społeczno-gospodarczego wsi. *Wieś i Rolnictwo*, 1: 63-79.
- Rosner A., 2012.** Zmiany rozkładu przestrzennego zaludnienia obszarów wiejskich. Wiejskie obszary zmniejszające zaludnienia i koncentrujące ludność wiejską. Instytut Rozwoju Wsi i Rolnictwa PAN, Warszawa.
- Rosner A., Stanny M., 2016.** Monitoring rozwoju obszarów wiejskich etap II. Fundacja Europejski Fundusz Rozwoju Wsi Polskiej, Instytut Rozwoju Wsi i Rolnictwa PAN, 298 ss.
- Stanny M., 2012a.** Dynamika zmian demograficznych ludności wiejskiej i jej zasobów pracy. *Polityka Społeczna*, 7: 1-9.
- Śleszyński P., Komornicki T., 2016.** Klasyfikacja funkcjonalna gmin Polski na potrzeby monitoringu planowania przestrzennego, *Przegląd Geograficzny*, 88(4): 469-488.
- Wilkin J., Nurzyńska I., 2018.** Polska Wieś 2018. Raport o stanie wsi. Wydawnictwo Naukowe SCHOLAR. Warszawa, 248 ss.
- Witkowski J., 1990.** Wybrane problemy migracji ludności wiejskiej w Polsce. Monografie i opracowania, nr 309, SGPiS, Warszawa.

J. Jadczyzyn, A. Nieróbca, P. Fogel, M. Łysiak, U. Wójtowicz

DEMOGRAPHIC TRENDS IN RURAL AREAS IN POLAND
TAKING INTO ACCOUNT THE FUNCTIONAL TYPES
OF COMMUNES (SURVEY RESEARCH)

Summary

The work was based on the results of surveys on multifunctional rural development implemented in 2018/2019 and covering a wide range of questions about the economic, social and planning sphere. The survey was addressed to local authorities (mayors, commune administrators) of rural and urban-rural communes. In the study, multifunctional rural development was analyzed within the functional type of the commune expressing the character of the commune and the specificity of its current development in the context of current demographic trends. The article assesses the demographic situation in communes. Research has shown the intensive process of depopulation the most of rural areas and a large spatial diversity of this phenomenon in relation to provinces. The evaluation showed that rural areas within urban-rural communes are more depopulated compared to rural communes. Analyzing the process of depopulation by functional types, it was found that the largest percentage of communes maintaining a negative population balance is concentrated in typically agricultural, located at the border and forestry communes.

Keywords: rural areas, population, depopulation, demographic trends, functional types of communes

Artykuł został opracowany w ramach zadania 1.5 Programu Wieloletniego IUNG-PIB.

Autor	ORCID
Jan Jadczyzyn	0000-0003-4921-7609
Anna Nieróbca	0000-0002-8627-0583
Piotr Fogel	0000-0001-6034-003X
Magdalena Łysiak	-
Urszula Wójtowicz	-

data zarejestrowania pracy w redakcji *Polish Journal of Agronomy*: 5 grudnia 2019 r.

data uzyskania recenzji: 15 kwietnia 2020 r.

data akceptacji: 13 maja 2020 r.



This article is an open access article distributed under the terms and conditions of the Creative Commons Attribution-ShareAlike (CC BY-SA) license (<http://creativecommons.org/licenses/by/4.0/>).